

## **NEED HELP?**

For all support go to [jabra.com/engage65](https://jabra.com/engage65)

**Jabra** GN  
\*\*\*\*\*

# GET STARTED

ENGAGE 65

**DOWNLOAD JABRA DIRECT  
TO PERSONALIZE YOUR ENGAGE**

[Jabra.com/direct](https://Jabra.com/direct)

BC

© 2018 GN Audio A/S. All rights reserved. Jabra® is a trademark of GN Audio A/S.

---

Made in China

Model: WHB051BS / WHB050HS

FCC ID: BCE-WHB051BS / BCE-WHB050HS

IC: 2386C-WHB051BS / 2386C-WHB050HS

---

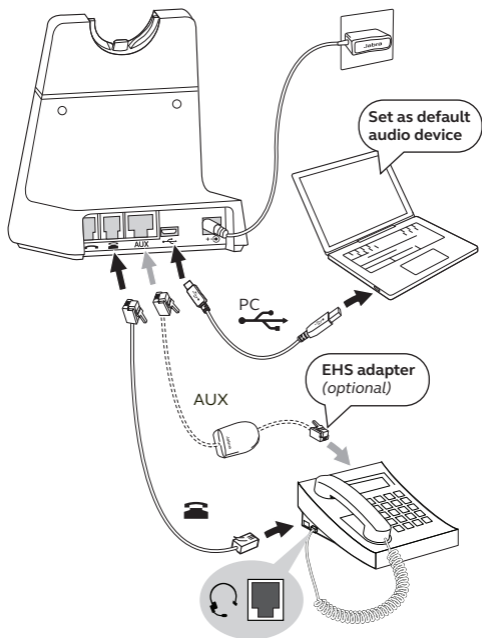
ENGLISH .....	1
FRANÇAIS (CANADA) .....	5
ESPAÑOL (MÉXICO) .....	9
PORTUGUÊS (BRASIL) .....	13
WARNING .....	17
WARRANTY .....	31



# How to connect

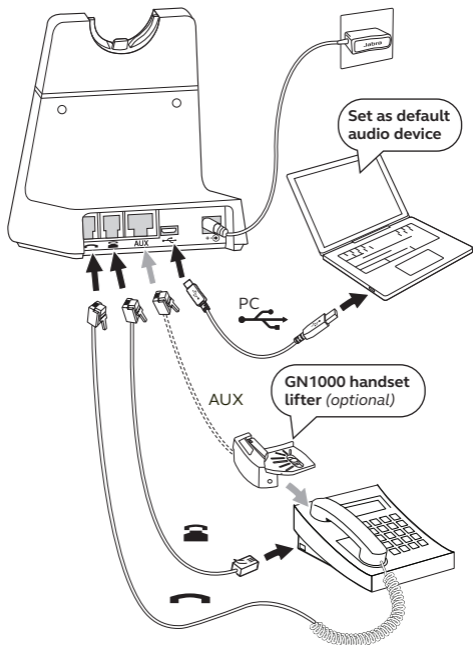
Option 1

DESK PHONE **WITH** HEADSET PORT



To start using your Jabra Engage 65, refer to the **How to set up** and **How to use** instructions on the following pages.

For the best experience, download Jabra Direct.

DESK PHONE **WITHOUT** HEADSET PORT

To start using your Jabra Engage 65, refer to the **How to set up** and **How to use** instructions on the following pages. For the best experience, download Jabra Direct.

# How to set up

Connect phone and computer cables



Connect to power



Dock and charge the headset



Make a test call to the connected phone



Wear the headset

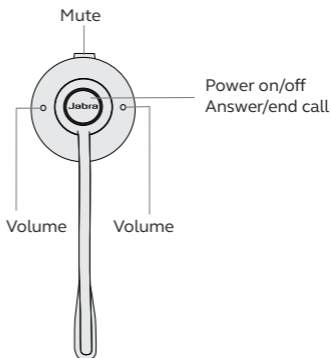
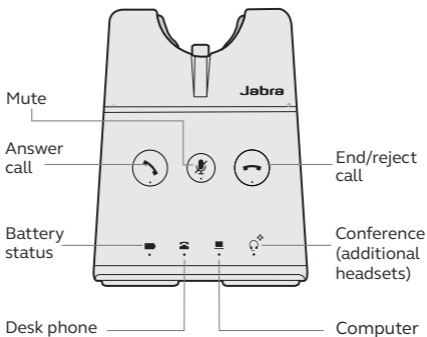


Answer the call on your phone

**Your Engage is now ready for use**

If you have any difficulties, refer to the user manual.

# How to use

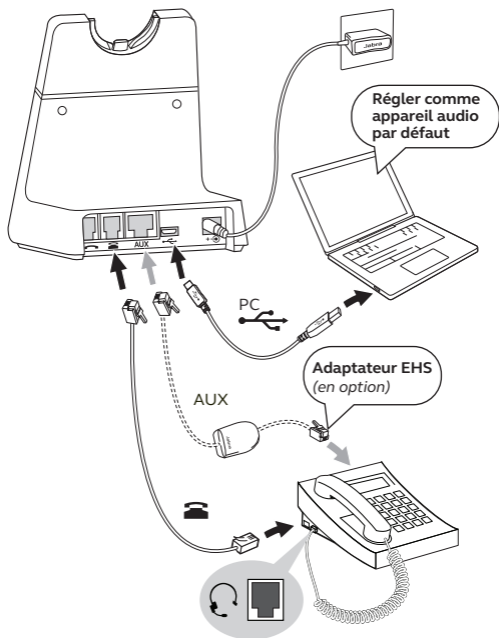




# Instructions de connexion

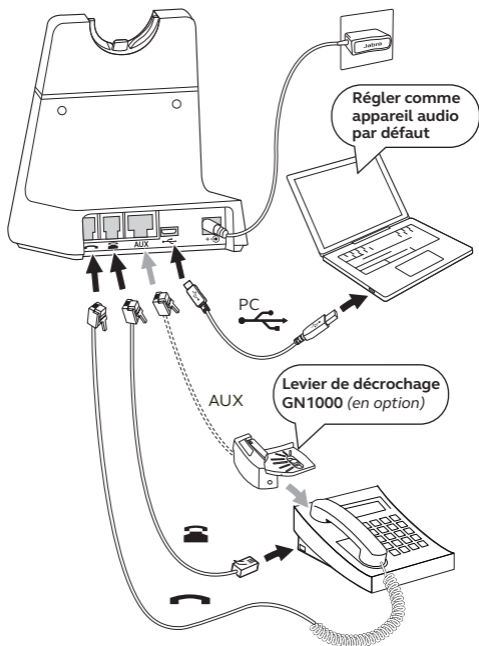
Option 1

TÉLÉPHONE FIXE **AVEC** PORT DE MICRO-CASQUE



Pour commencer à utiliser votre Engage 65 de Jabra, consultez les guides d'**installation** et d'**utilisation** dans les pages suivantes

Pour une expérience optimale, téléchargez Jabra Direct.

TÉLÉPHONE FIXE **SANS** PORT DE MICRO-CASQUE

Pour commencer à utiliser votre Engage 65 de Jabra, consultez les guides d'**installation** et d'**utilisation** dans les pages suivantes

Pour une expérience optimale, téléchargez Jabra Direct.

# Installation

Branchez les câbles du téléphone et  
de l'ordinateur



Branchez l'alimentation électrique



Placez le micro-casque sur son socle  
puis rechargez-le



Faites un test en appelant le  
téléphone connecté



Mettez le micro-casque

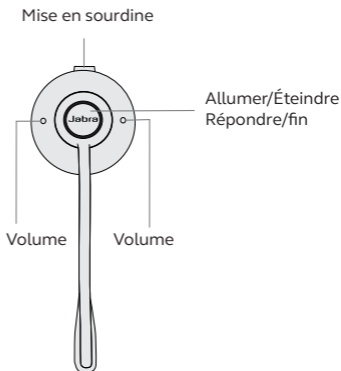
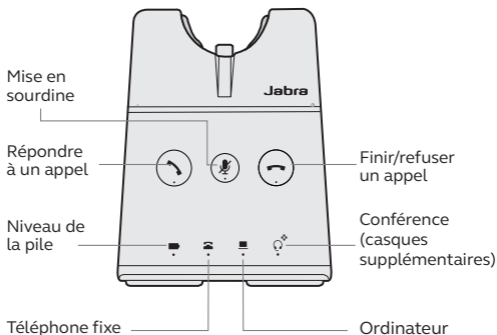


Répondez à l'appel du téléphone

**Votre Engage est à présent  
prêt à être utilisé**

En cas de difficultés, reportez-vous au manuel d'utilisation

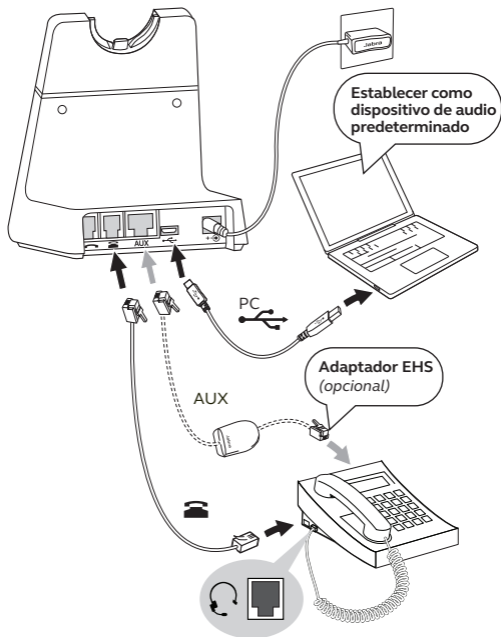
# Comment l'utiliser



# Cómo se conecta

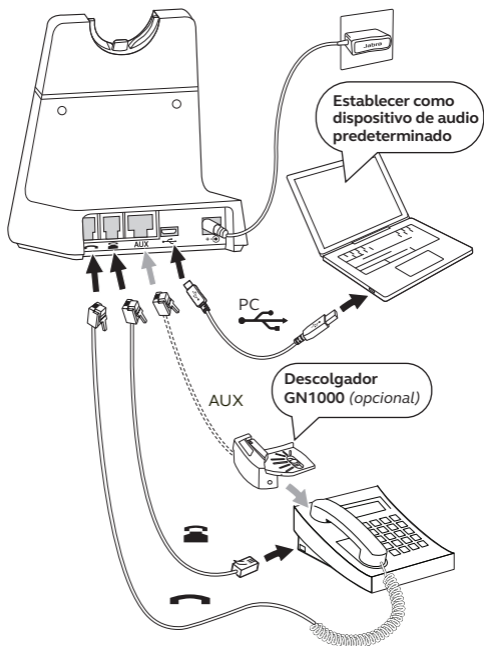
Opción 1

TELÉFONO DE SOBREMESA CON PUERTO  
PARA AURICULAR



Para empezar a utilizar su Jabra Engage 65, consulte las instrucciones de **Cómo se configura** y **Cómo se usa** en las páginas siguientes

Para obtener la mejor experiencia, descargue Jabra Direct.

TELÉFONO DE SOBREMESA SIN PUERTO  
PARA AURICULAR

Para empezar a utilizar su Jabra Engage 65, consulte las instrucciones de **Cómo se configura** y **Cómo se usa** en las páginas siguientes

Para obtener la mejor experiencia, descargue Jabra Direct.

# Cómo se configura

Conecte los cables del teléfono y del ordenador



Conexión a la electricidad



Acople y cargue los auriculares



Realice una llamada de prueba al teléfono conectado



Póngase el auricular

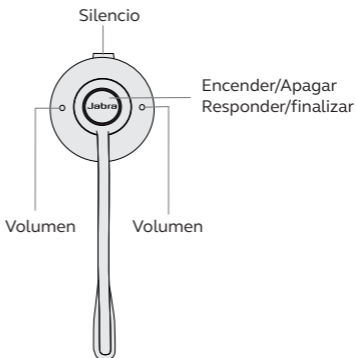
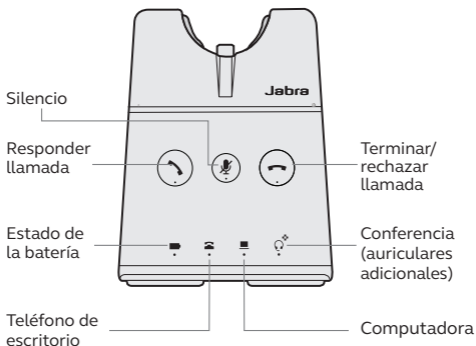


Responda a la llamada en su teléfono

**Su Engage ya está listo para utilizar**

Si tiene alguna dificultad, consulte el manual del usuario

# Cómo utilizarlo

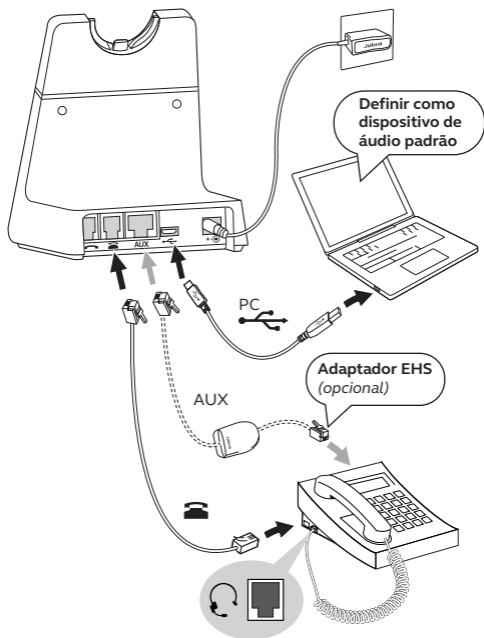




# Como conectar

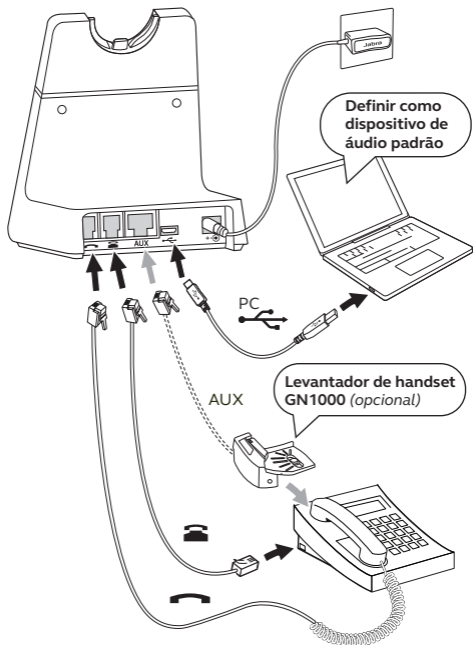
Opção 7

TELEFONE DE MESA COM PORTA PARA O HEADSET



Para começar a usar o Jabra Engage 65, consulte as instruções **Como configurar** e **Como utilizar** nas páginas a seguir.

Para ter a melhor experiência, baixe o Jabra Direct.

TELEFONE DE MESA SEM PORTA  
PARA O HEADSET

Para começar a usar o Jabra Engage 65, consulte as instruções **Como configurar** e **Como utilizar** nas páginas a seguir.

Para ter a melhor experiência, baixe o Jabra Direct.

# Como configurar

Conecte os cabos do telefone  
e computador



Conecte na energia



Colocar na base e carregar o headset



Fazer uma chamada de teste com o  
telefone conectado



Use o headset

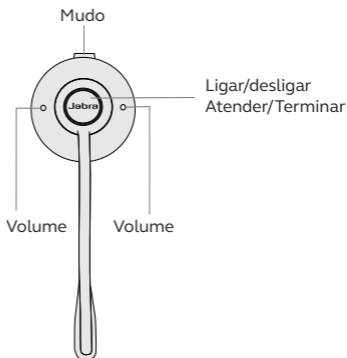
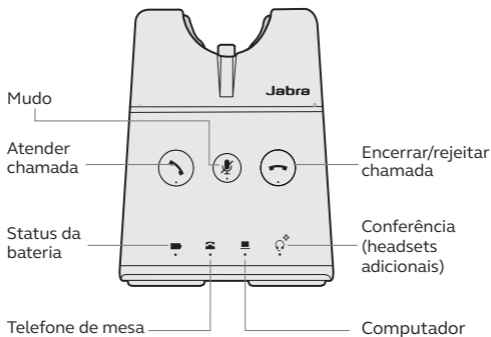


Atender a chamada no seu telefone

**Seu Engage agora está pronto  
para uso**

Se você tiver alguma dificuldade, consulte o manual  
do usuário

# Como usar



# Warning and Declarations

## Corded and Wireless- North America

Please read through all applicable sections.

For your protection and comfort, GN Netcom, Inc. ("GN") has implemented protective measures in this product designed to maintain safe volume levels and ensure that the product operates in compliance with government safety standards.

### **AUDIO PRODUCT WARNING!**

PERMANENT HEARING LOSS MAY RESULT FROM LONG-TERM EXPOSURE TO SOUNDS AT HIGH VOLUMES. USE AS LOW A VOLUME AS POSSIBLE.

This product might be capable of delivering sounds at loud volumes and high pitched tones.

Under certain circumstances, exposure to such sounds can result in permanent hearing loss damage. The volume level may vary based on conditions such as the phone you are using, its reception and volume settings, and the environment.

Avoid prolonged use of headsets at excessive sound pressure levels.

Please read the Safety Guidelines below prior to using this product.

**You can reduce the risk of hearing damage by following these safety guidelines:**

#### **1. Prior to using this product follow these steps**

- Before using the product, turn the volume control to its lowest level,
- Put the headset on, if applicable
- Slowly adjust the volume control to a comfortable level.

#### **2. During the use of this product**

- Keep the volume at the lowest level possible and avoid using the product in noisy environments where you may be inclined to turn up the volume;
- If increased volume is necessary, adjust the volume control slowly;
- Ringing in the ears may indicate that the sound levels are too high;
- If you experience discomfort or ringing in your ears, immediately discontinue using the product and consult a physician; and
- Stop using the product if it causes great discomfort.



With continued use at high volume, your ears may become accustomed to the sound level, which may result in permanent damage to your hearing without any noticeable discomfort.

### **GENERAL SAFETY INFORMATION!**

- Use of a headset will impair your ability to hear other sounds. Use caution when you are engaging in any activity that requires your full attention.
- If you have a pacemaker or other electrical medical devices, consult your physician before using this product.
- This package contains small parts that may be hazardous to children and should be kept out of reach from children. This product is not a toy – never allow children to play with this product. Always store the product out of reach from children. The bags themselves or the many small parts they contain may cause choking if ingested.
- Never try to dismantle the product yourself, or push objects of any kind into the product, as this may cause short circuits which could result in a fire or electric shock.
- None of the components can be replaced or repaired by users. Only authorized dealers or service centers may open the product. If any parts of your product require replacement for any reason, including normal wear and tear or breakage, contact your dealer.
- Avoid exposing your product to rain, moisture or other liquids to protect against damage to the product or injury to you.
- If the product has ear tips, the ear tips should rest against, but not enter the ear canal.

- Keep all products, cords, and cables away from operating machinery.
- Observe all signs and instructions that require an electrical device or RF radio product to be switched off in designated areas such as hospitals, blasting areas, potentially explosive atmospheres, or aircrafts.
- If the product overheats, if the product has been dropped or damaged, if the product has a damaged cord or plug, or if the product has been dropped in a liquid, discontinue use and contact GN Netcom, Inc.
- Never mount or store the product over any airbag deployment area, as serious injury may result when an airbag deploys.
- Do not use in areas where there are explosive hazards.
- Unplug the product during extreme weather, or when the product is not used for long periods of time.
- Protect the cords from being damaged or pinched.
- Dispose of the product according to local standards and regulations (see [www.jabra.com/weee](http://www.jabra.com/weee)).



**Remember: Always drive safely, avoid distractions and follow local laws!**

The use of a speaker while operating a motor vehicle may be regulated by local laws. Using a headset while operating a motor vehicle, motorcycle, watercraft or bicycle may be dangerous, and is illegal in some jurisdictions, just as use of this headset with both ears covered while driving is not permitted in certain jurisdictions. Check with your local authorities.

Use caution while using your product when you are engaging in any activity that requires your full attention. While engaging in any such activity turning off your product will keep you from being distracted, so as to avoid accident or injury. Do not take notes or read documents while driving.

**BUILT-IN BATTERY CARE: Please observe the following if the product contains a battery**

- Your product is powered by a rechargeable battery. The full performance of a new battery is achieved only after two or three complete charge and discharge cycles.
- The battery can be charged and discharged hundreds of times, but will eventually wear out. Do not leave a fully charged battery connected to a charger, since overcharging may shorten its lifetime.
- Unplug the charger from the electrical plug and the product when not in use.
- If left unused, a fully charged battery will lose its charge over time.
- Leaving the product in hot or cold places, such as in a closed car in the summer and winter conditions, will reduce the capacity and lifetime of the battery.
- Always try to keep the battery between 15°C and 25°C (59°F and 77°F). A product with a hot or cold battery may not work temporarily, even when the battery is fully charged. Battery performance is particularly limited in temperatures well below freezing.

**Battery warning!**

- "Caution" – The battery used in this product may present a risk of fire or chemical burn if mistreated. Batteries may explode if damaged.
- Only recharge your battery with the provided approved chargers designated for this product.
- Dispose of batteries according to local regulations. Please recycle when possible. Do not dispose as household waste or in a fire as they may explode.
- Unless otherwise specified in the user manual or quick start guide the battery in your product can not be removed or replaced by the user. Any attempt to do so is risky and may result in damage of the product.
- Use of other batteries may present a risk of fire or explosion and the warranty will be terminated.

For information on batteries please go to [www.jabra.com/batteries](http://www.jabra.com/batteries).

**CHARGER CARE: Please observe the following if the product is supplied with a charger**

- Do not attempt to charge/power your product with anything other than the

charger provided. The use of any other types may damage or destroy the product and could be dangerous. Use of other chargers may invalidate any approval or warranty. For availability of approved enhancements, please check with your dealer.

- Charge/power the product according to the instructions supplied with the product.

**Important:** Please refer to the user manual for a description of the charging status indicator lights. Some products cannot be used while charging.

**Charger warning!**

- When you disconnect the power cord or any enhancement, grasp and pull the plug, not the cord. Never use a charger that is damaged.
- Do not attempt to disassemble the charger as it may expose you to dangerous electric shock. Incorrect reassembly can cause electric shock or fire when the product is subsequently used.
- Avoid charging your product in extremely high or low temperatures and do not use the charger outdoors or in damp areas.

**MAINTENANCE**

- Unplug the product or charger before cleaning
- Clean the product by wiping with a dry or slightly damp cloth. The cord and charger may only be dry-dusted

**DECLARATIONS**

The Bluetooth® word mark and logos are owned by the Bluetooth SIG, Inc. and any use of such marks by GN Audio A/S is under license. Other trademarks and trade names are those of their respective owners.

Wireless DECT standards vary depending on local legislation. Make sure that your product corresponds to the standard used in your country by ensuring that the product is purchased through a local source of distribution.

For warranty information, please go to [www.jabra.com](http://www.jabra.com).

**FCC and IFETEL (wireless equipment):**

This device complies with part 15 of the FCC rules. Operation is subject to the following two conditions: (1) This device may not cause harmful interference, and (2) this device must accept any interference received, including interference that may cause undesired operation.

Users are not permitted to make changes or modify the device in any way. Changes or modifications not expressly approved by GN Netcom, Inc. will void the user's authority to operate the equipment.

This device and its antenna must not be co-located or operating in conjunction with any other antenna or transmitter. Non body-worn devices must be placed at least 8" (20cm) away from the body.

**FCC (corded equipment):**

This equipment has been tested and found to comply with the limits for a Class B digital device, pursuant to part 15 of the FCC Rules. These limits are designed to provide reasonable protection against harmful interference in a residential installation.

This equipment generates, uses and can radiate radio frequency energy and, if not installed and used in accordance with the instructions, may cause harmful interference to radio communications. However, there is no guarantee that interference will not occur in a particular installation. If this equipment does cause harmful interference to radio or television reception, which can be determined by turning the equipment off and on, the user is encouraged to try to correct the interference by one or more of the following measures:

- Reorient or relocate the receiving antenna.
- Increase the separation between the equipment and receiver.
- Connect the equipment into an outlet on a circuit different from that to which the receiver is connected.
- Consult the dealer or an experienced radio/TV technician for help.

Users are not permitted to make changes or modify the device in any way. Changes

or modifications not expressly approved by GN Netcom, Inc. will void the user's authority to operate the equipment.

**IC (wireless equipment):**

This device complies with Industry Canada licence-exempt RSS standard(s). Operation is subject to the following two conditions: (1) This device may not cause interference and (2) This device must accept any interference, including interference that may cause undesired operation of the device.

The term «IC» before the equipment certification number only signifies that the Industry Canada technical specifications were met. It does not imply that Industry Canada approved the equipment. This device complies with RSS247 or/and RSS213 of Industry Canada.

**IC (Applies to Class B digital apparatus only)**

CA-FR

# Avertissement et déclarations

## Appareil sans fil et avec fil - Amérique du nord

Veuillez lire toutes les sections applicables.

Pour votre sécurité et votre confort, GN Netcom, Inc. (« GN ») propose des mesures de protection permettant de sécuriser les niveaux de volume et de s'assurer que le produit est conforme aux normes de sécurité gouvernementales.

**AVERTISSEMENT PRODUIT AUDIO !**

DES VOLUMES PUISSANTS ÉCOUTÉS SUR UNE TROP LONGUE PÉRIODE PEUVENT ENTRAÎNER LA PERTE PERMANENTE DE L'OUÏE. MAINTENEZ LE VOLUME LE PLUS BAS POSSIBLE.

Cet appareil peut émettre des tonalités et des volumes sonores très élevés.

Dans certains cas, une exposition à ce genre de sons peut endommager irrémédiablement l'ouïe. Le niveau du volume peut varier en fonction des conditions, notamment le téléphone utilisé, sa réception et les réglages, ainsi que l'environnement.

Évitez l'utilisation prolongée d'écouteurs avec des niveaux sonores excessifs.

Veuillez lire les consignes de sécurité ci-dessous avant d'utiliser cet appareil.

**Vous pouvez réduire les dommages sur l'ouïe en respectant les Consignes de sécurité suivantes :**

**1. Étapes à suivre avant l'utilisation de cet appareil**

- Tournez le bouton de volume au niveau le plus bas
- Allumez le casque, le cas échéant
- Réglez progressivement le volume pour qu'il soit agréable à l'oreille.

**2. Pendant l'utilisation :**

- Maintenez le volume le plus bas possible et évitez d'utiliser l'appareil dans les environnements bruyants. Vous auriez en effet tendance à augmenter le volume.
- Si l'augmentation du volume est nécessaire, réglez-le progressivement.
- Un bourdonnement des oreilles peut indiquer que le volume est trop élevé.
- Dans ce cas, ou si le son est désagréable, n'utilisez plus l'appareil et consultez immédiatement un médecin.
- Si l'écoute est désagréable, l'appareil ne doit plus être utilisé.



L'oreille peut s'habituer aux volumes élevés, ce qui peut avoir pour conséquence d'endommager l'ouïe de manière permanente sans toutefois nuire à votre confort.

**INSTRUCTIONS GÉNÉRALES SUR LA SÉCURITÉ**

- L'utilisation d'un casque vous empêche d'entendre les sons environnants. Prenez les précautions nécessaires quand l'activité nécessite toute votre attention.



- Si vous portez un stimulateur cardiaque ou tout autre appareil médical électrique, consultez votre médecin avant d'utiliser cet appareil.
- Ce paquet contient de petites pièces qui peuvent représenter un danger pour les enfants; il doit donc être laissé hors de leur portée. Cet appareil n'est pas un jouet – ne laissez jamais un enfant jouer avec. Gardez toujours le produit hors de portée des enfants. Les sacs par eux-mêmes, ainsi que les petits éléments qu'ils contiennent, présentent un risque d'étouffement s'ils sont avalés.
- N'essayez jamais de démonter vous-même le produit ou d'y insérer des objets, car cela pourrait entraîner des courts-circuits et provoquer un incendie ou une décharge électrique.
- Aucun des composants ne peut être remplacé ou réparé par l'utilisateur. Seuls des distributeurs ou centres de service autorisés sont habilités à ouvrir le produit. Si des éléments de votre produit nécessitent d'être remplacés pour quelque raison que ce soit, y compris l'usure normale et le bris, communiquez avec votre distributeur.
- N'exposez pas le produit à la pluie, à l'humidité ou à d'autres liquides afin d'éviter tout risque de lésion pour vous ou de dommage pour le produit.
- Si le produit a des embouts, ils doivent être contre l'oreille mais pas dans le canal auditif.
- Gardez tous les produits, cordons et câbles à l'écart des machines en marche.
- Respectez tous les panneaux et instructions qui exigent l'arrêt de tout appareil électrique ou produit à radiofréquence dans certaines zones, notamment les hôpitaux, les zones de tir, les atmosphères potentiellement explosives ou les avions.
- En cas de surchauffe, de chute ou d'endommagement du produit, ou si son cordon ou sa prise est en mauvais état, ou que le produit a été immergé dans un liquide, arrêtez de vous en servir et communiquez avec GN Netcom, Inc.
- Ne montez jamais ou ne stockez jamais le produit sur la zone de déploiement d'un sac gonflable. En se déployant, le sac gonflable provoquerait de graves blessures.
- Ne l'utilisez pas dans des zones présentant des risques d'explosion.
- Débranchez l'appareil quand les conditions météorologiques sont extrêmes, ou quand il n'est pas utilisé pendant longtemps.
- Faites en sorte que le cordon ne soit jamais endommagé ou pincé.
- La mise au rebut de ce produit doit être effectuée conformément aux normes et règlements locaux (voir [www.jabra.com/weee](http://www.jabra.com/weee)).



**À ne pas oublier : Conduisez toujours en respectant la sécurité, évitez toutes distractions et respectez la réglementation locale!**

L'utilisation de haut-parleur durant la conduite d'un véhicule peut être réglementée par la loi locale. L'utilisation de haut-parleur en conduisant un véhicule à moteur, une moto, un bateau ou une bicyclette peut être dangereux, voire illégal dans certaines juridictions. Tout comme il peut être interdit dans certaines juridictions d'utiliser ce casque avec les deux embouts. Vérifiez la réglementation locale.

Prenez les précautions nécessaires quand l'activité nécessite toute votre attention. Dans ce cas, retirez l'appareil de l'oreille pour éviter toutes distractions, ainsi que les accidents ou les blessures. Ne prenez pas de notes ou ne lisez pas de documents en conduisant.

**ENTRETIEN DE LA PILE INTÉGRÉE : Veuillez vérifier ce qui suit si le produit contient une pile**

- Votre produit est alimenté avec une pile rechargeable. La performance maximale d'une nouvelle pile ne peut être atteinte qu'après deux ou trois heures de charge complète et de cycles de décharge.
- La pile peut être chargée et déchargée des centaines de fois, mais finit par s'user. Ne laissez pas une pile entièrement chargée sur un chargeur, la surcharge peut limiter sa durée de vie.
- Débranchez le chargeur de la prise électrique et le produit quand il n'est pas utilisé.
- Si elle n'est pas utilisée, la pile entièrement chargée perdra sa charge avec le temps.
- Laissez le produit dans un endroit chaud ou froid, comme une voiture fermée en

été et en hiver, réduira la capacité et la durée de vie de la pile.

- Essayez toujours de maintenir la pile entre 15 °C et 25 °C (59 °F et 77 °F). Un produit avec une pile chaude ou froide peut temporairement ne pas fonctionner, même quand la pile est entièrement chargée. Les performances de la pile sont particulièrement limitées quand les températures sont inférieures à zéro.

#### **Avertissement concernant les piles!**

- Attention – La pile utilisée sur ce produit peut présenter un risque d'incendie si elle est mal utilisée et les produits chimiques à l'intérieur peuvent brûler. Les piles peuvent exploser, si elles sont endommagées.
- Ne rechargez votre pile qu'avec les chargeurs conçus et homologués pour ce produit.
- La mise au rebut des piles doit être effectuée conformément à la réglementation locale. Veuillez recycler si possible. Ne jetez pas comme déchet ménager ou dans un feu, il y a risque d'explosion.
- À moins que le guide de démarrage rapide ou le manuel de l'utilisateur ne le précise, la pile dans votre produit ne peut être retirée ou remplacée par l'utilisateur. Toute tentative est risquée et peut endommager le produit.
- L'utilisation d'autres piles peut présenter un risque d'incendie ou d'explosion et la garantie annulera la garantie.

Pour plus de détails sur les piles, consultez le site [www.jabra.com/batteries](http://www.jabra.com/batteries).

#### **ENTRETIEN DU CHARGEUR : Veuillez vérifier ce qui suit si le produit est fourni avec un chargeur**

- N'essayez pas de charger/alimenter votre produit avec un autre chargeur que celui fourni. L'utilisation d'un autre type d'adaptateur pourrait endommager ou détruire le produit et s'avérer dangereux. Cette utilisation risque également d'invalider toute approbation ou garantie. Pour connaître la disponibilité des accessoires approuvés, veuillez consulter votre distributeur.
- Chargez/alimentez le produit conformément aux instructions qui l'accompagnent.

**Important :** Veuillez vous reporter au manuel de l'utilisateur pour une description des témoins d'état du chargement. Certains produits ne peuvent être utilisés pendant le chargement.

#### **Avertissement concernant le chargeur !**

- Lorsque vous débranchez le cordon d'alimentation ou tout autre accessoire, saisissez-le au niveau de la fiche et non du cordon. N'utilisez jamais un chargeur endommagé.
- N'essayez pas de démonter le chargeur sous peine de vous exposer à un choc électrique. Un nouvel assemblage incorrect peut entraîner un choc électrique lors d'une utilisation ultérieure.
- Évitez de charger votre produit dans des conditions de température trop élevées ou trop basses ; n'utilisez pas le chargeur en extérieur ou dans des endroits humides.

#### **ENTRETIEN**

- Débranchez l'appareil ou le chargeur avant le nettoyage.
- Nettoyez l'appareil en passant un chiffon sec ou légèrement humide. Le cordon et le chargeur ne peuvent être dépoussiérés qu'à sec.

#### **DÉCLARATIONS**

Les logos et la marque Bluetooth® sont la propriété de Bluetooth SIG, Inc. et l'utilisation de telles marques par GN Audio A/S se fait sous licence. Les autres marques déposées sont celles de leurs propriétaires respectifs.

Les normes DECT sans fil varient en fonction de la législation locale. Assurez-vous que votre produit correspond aux normes de votre pays en vérifiant que le produit est acheté via une source locale de distribution.

Pour en savoir plus sur la garantie, consultez le site [www.jabra.com](http://www.jabra.com).

#### **FCC et IFETEL (matériel sans fil) :**

Cet appareil est en conformité avec la section 15 des règlements de la FCC. Son utilisation est sujette aux deux conditions suivantes : (1) Cet appareil ne devra pas être utilisé de manière à causer des interférences nuisibles et (2) Cet appareil doit

accepter les interférences reçues, incluant les interférences pouvant entraîner un fonctionnement non désiré.

Il n'est pas permis aux utilisateurs d'amener des modifications ou changements quels qu'ils soient à l'appareil. Les changements et modifications non approuvés de manière explicite par GN Netcom, inc. rendront annuleront l'autorité d'utilisation de l'équipement par l'utilisateur.

Cet appareil et son antenne ne doivent pas être colocalisés ou être utilisés conjointement avec un autre transmetteur ou une autre antenne. Les dispositifs non portés sur le corps doivent être placés à au moins 8 po (20 cm) du corps.

#### **FCC (matériel avec fil) :**

Cet appareil a été testé et jugé conforme à la section 15 des règlements de la FCC en ce qui concerne les appareils numériques de Classe B. Ces limites sont conçues pour fournir une protection raisonnable contre les interférences nuisibles dans un contexte résidentiel.

Cet appareil produit, utilise et émet de l'énergie radioélectrique et, s'il n'est pas installé et utilisé selon les instructions, peut entraîner des interférences nuisibles aux communications radio. Il est impossible de garantir l'absence d'interférences pour une installation particulière. Si cet appareil entraîne des interférences nuisibles à la réception radiophonique ou télévisuelle, lesquelles peuvent être déterminées en éteignant puis en mettant en marche un appareil, l'utilisateur peut tenter de rectifier le problème de la façon suivante :

- Réorientez ou relocalisez l'antenne de réception.
- Éloignez encore plus l'appareil du récepteur.
- Branchez l'appareil dans une prise d'un circuit différent de celui sur lequel le récepteur est branché.
- Consultez le commerçant ou un technicien radio/télé expérimenté.

Il n'est pas permis aux utilisateurs d'amener des modifications ou changements quels qu'ils soient à l'appareil. Les changements et modifications non approuvés de manière explicite par GN Netcom, inc. rendront annuleront l'autorité d'utilisation de l'équipement par l'utilisateur.

#### **Microcircuit (matériel sans fil) :**

Cet appareil est conforme au(x) standard(s) RSS exempts de licence d'Industrie Canada. Son utilisation est sujette aux deux conditions suivantes : (1) Cet appareil ne devra pas être utilisé de manière à causer d'interférences et (2) L'appareil doit accepter les interférences, incluant les interférences pouvant entraîner un fonctionnement non désiré.

Le terme « microcircuit » précédant le numéro de certification de l'appareil signifie seulement que les spécifications techniques d'Industrie Canada ont été atteintes. Cela ne signifie pas que Industrie Canada a approuvé le matériel. Cet appareil est conforme aux normes RSS247 ou/et RSS213 de Industrie Canada.

#### **Microcircuit (s'applique exclusivement à l'appareillage digital de Classe B)**

Cet appareillage digital de Classe B est en conformité avec l'ICES-003 canadien.

## Advertencias y declaraciones Con cable e inalámbricos – Norteamérica

Sírvase leer todas las secciones correspondientes.

Para su protección y comodidad, GN Netcom, Inc. ("GN"), ha implementado medidas de protección en este producto diseñadas para mantener niveles de volumen seguros y garantizar que el producto funcione de conformidad con las normas de seguridad gubernamentales.

#### **ADVERTENCIA DE PRODUCTO DE AUDIO**

LA EXPOSICIÓN PROLONGADA A SONIDOS CON ALTOS NIVELES DE VOLUMEN

PUEDO OCASIONAR PÉRDIDA PERMANENTE DEL OÍDO.  
UTILICE EL VOLUMEN MÁS BAJO POSIBLE.

Este producto es capaz de emitir sonidos en altos niveles de volumen y tonos muy agudos.

Exponerse a dichos sonidos, bajo ciertas circunstancias, puede resultar en daños permanentes al oído. El nivel de volumen puede variar dependiendo de varias condiciones, como por ejemplo el teléfono que usa, su recepción y sus ajustes de volumen, y el entorno.

Evite el uso prolongado de auriculares con niveles excesivos de presión sonora. Lea las siguientes Normas de seguridad antes de continuar usando este producto.

**Puede reducir el riesgo de daños al oído si obedece a estas normas de seguridad:**

**1. Siga los pasos siguientes antes de utilizar este producto**

- Antes de usar el producto, baje el volumen al nivel más bajo.
- Póngase el auricular, en su caso
- Ajuste el nivel del volumen lentamente hasta un nivel cómodo.

**2. Durante el uso de este producto**

- Mantenga el volumen en el nivel más bajo posible y evite usar el producto en entornos muy ruidosos donde puede ser posible que prefiera subir el nivel del volumen.
- Si necesita un nivel de volumen más alto, ajuste el control del volumen lentamente.
- Timbres en los oídos pueden indicar que los niveles de sonidos están demasiado altos.
- Si siente incomodidad o timbres en sus oídos, deje de usar el producto de inmediato y consulte a su médico; y
- Deje de usar el producto si le ocasiona mucha incomodidad.



Con uso continuo a niveles altos de volumen es posible que sus oídos se acostumbren al nivel de

sonido, lo que puede resultar en daños permanentes en sus oídos sin molestias notables.

**¡INFORMACIÓN GENERAL DE SEGURIDAD!**

- El uso de auriculares disminuirá su habilidad para escuchar otros sonidos. Tenga cuidado al participar en cualquier actividad que requiera su atención absoluta.
- Si tiene un marcapasos u otro dispositivo médico eléctrico, consulte con su médico antes de usar este producto.
- Este paquete contiene piezas pequeñas que pueden ser peligrosas para los niños y deben mantenerse fuera de su alcance. Este producto no es un juguete – no permita que los niños jueguen con este producto. Siempre manténgalo fuera del alcance de los niños. Las bolsas o las numerosas piezas pequeñas que contienen podrían provocar asfixia si se ingiriesen.
- Nunca intente desarmar el producto usted mismo. Tampoco introduzca ningún objeto en los productos, ya que esto podría provocar cortocircuitos que podrían causar un incendio o choque eléctrico.
- Ninguno de los componentes puede ser reemplazado o reparado por los usuarios. Sólo los distribuidores o los centros de servicio autorizados pueden abrir el producto. Si por alguna razón fuera necesario cambiar alguna pieza de su producto, ya sea a causa de su desgaste normal o rotura, póngase en contacto con su distribuidor.
- No exponga su dispositivo a la lluvia, a humedad ni a otros líquidos, ya que esto podría dañar el dispositivo y ocasionarle a usted lesiones.
- Si el producto tiene tapones para los oídos, deben descansar en contacto con, pero no deben entrar al canal auditivo.
- Mantenga todos los productos, cordones y cables alejados de maquinarias en funcionamiento.
- Observe todas las señales e instrucciones necesarias para apagar un dispositivo eléctrico o de radio RF en áreas designadas tales como hospitales, zonas de dinamitado, ambientes potencialmente explosivos o aeronaves.

- Si el producto se sobrecalienta, se ha caído o se ha dañado, si se ha dañado un cable o conector del producto, o si el producto se ha sumergido en un líquido, deje de usarlo y póngase en contacto con GN Netcom, Inc.
- Nunca instale o guarde el producto encima de ninguna área de despliegue de bolsas de aire, ya que podría ocasionar lesiones graves cuando la bolsa de aire se activa.
- No lo utilice en áreas en las que existe peligro de explosión.
- Durante climas extremos, o cuando el producto no se utiliza durante periodos prolongados de tiempo, desconéctelo.
- Proteja los cables contra daños o pellizcos.

Deseche el producto conforme a las normas y reglamentos locales

(véase [www.jabra.com/weee](http://www.jabra.com/weee)).



**Recuerde: ¡Siempre preste atención al conducir, evite distracciones y obedezca las leyes locales!**

Es posible que el uso de un altavoz al operar un vehículo automotor esté regulado por las leyes locales. El uso de auricular al operar un vehículo automotor, motocicleta, navío o bicicleta puede ser peligroso, y es ilegal en ciertas jurisdicciones; al igual que el uso de un auricular con ambos oídos cubiertos al conducir no está permitido en ciertas jurisdicciones. Consulte con sus autoridades locales.

Tenga cuidado al participar en cualquier actividad que requiera su atención absoluta. Al participar en este tipo de actividades apagar el producto evitará que se distraiga para así evitar un accidente o lesión. No tome notas o lea documentos mientras conduce.

**CUIDADOS DE LA BATERÍA INCLUIDA: Sírvase observar las indicaciones siguientes si el producto contiene una batería:**

- Su producto se alimenta con una batería recargable. El desempeño absoluto de una nueva batería se obtiene solamente después de dos o tres ciclos completos de carga y descarga.
- Puede cargar y descargar la batería cientos de veces, pero eventualmente se desgastará. No deje una batería totalmente cargada conectada al cargador, ya que una sobrecarga puede reducir su tiempo de vida útil.
- Desconecte el cargador del enchufe eléctrico y el producto cuando no esté en uso.
- Si se deja sin usar, la batería totalmente cargada perderá su carga con el paso del tiempo.
- Dejar el producto en sitios cálidos o fríos, como por ejemplo en el automóvil cerrado en condiciones de verano e invierno, reducirá la capacidad y la vida útil de la batería.
- Trate siempre de mantener la batería a una temperatura entre 15°C y 25°C (59°F y 77°F). Es posible que los productos con batería caliente o fría no funcionen provisionalmente, incluso si la batería está totalmente cargada. El desempeño de la batería se limita particularmente en temperaturas por debajo del punto de congelación.

**¡Advertencia sobre la batería!**

- “Cuidado” – La batería usada en este producto puede presentar riesgos de incendio o quemaduras químicas si se le da trato inapropiado. Las baterías pueden explotar si se dañan.
- Recargue la batería únicamente con los cargados aprobados incluidos y designados para este producto.
- Deseche las baterías conforme a los reglamentos locales. Por favor recicle cuando sea posible. No las deseche como desperdicios del hogar o en un incendio ya que pueden explotar.
- A menos que se especifique en contrario en el manual del usuario o la guía rápida de inicio, el usuario no puede remover o reemplazar la batería. Todos los intentos para hacerlo son riesgosos y pueden resultar en daños al producto.
- El uso de otras baterías puede presentar un riesgo de incendio o explosión y se invalidará la garantía.

Visite [www.jabra.com/batteries](http://www.jabra.com/batteries) para obtener más información acerca de las baterías.

**CUIDADO DEL CARGADOR: Sírvase observar las indicaciones siguientes si el producto contiene un cargador:**

- No intente cargar/alimentar su producto con cualquier otra cosa que no sea el cargador incluido. El uso de cualquier otro tipo de cargador podría dañar o destruir el altavoz y además podría resultar peligroso. El uso de otros cargadores podría invalidar cualquier aprobación o garantía. Para conocer la disponibilidad de accesorios aprobados, por favor consulte con su distribuidor.
- Cargue/alimente el producto siguiendo las instrucciones incluidas con el producto.

**IMPORTANTE:** Sírvase referirse al manual para obtener una descripción de las luces indicadoras del estatus de carga. Algunos productos no se pueden usar mientras se están cargando.

**¡Advertencias sobre el cargador!**

- Cuando desconecte el cable de alimentación o cualquier accesorio, sujete y tire del enchufe, no del cable. Nunca utilice un cargador que esté dañado.
- No intente desarmar el cargador ya que podría exponerle a un choque eléctrico peligroso. Un armado incorrecto podría provocar choques eléctricos o incendios al volver a utilizar el producto.
- Evite cargar su altavoz a temperaturas extremadamente altas o bajas. No utilice el cargador al aire libre ni en zonas húmedas.

**MANTENIMIENTO**

- Desconecte el producto o el cargador antes de limpiarlos.
- Limpie el producto frotándolo con un paño seco o ligeramente húmedo. El cable y el cargador solamente se pueden sacudir en seco.

**DECLARACIONES**

La marca denominativa y logotipos de Bluetooth® son propiedad de Bluetooth SIG, Inc. y cualquier uso de esas marcas por parte de GN Audio A/S se realiza en virtud de una licencia. Otras marcas y nombres comerciales son de sus respectivos dueños. Los estándares DECT inalámbricos pueden variar conforme a la legislación local. Cerciórese de que su producto corresponde con el estándar empleado en su país asegurándose de que el producto se compre a través de una fuente local de distribución.

Para obtener información sobre la garantía, visite [www.jabra.com](http://www.jabra.com).

**FCC e IFETEL (equipo inalámbrico):**

Este equipo cumple con la parte 15 de las normas FCC. Su operación está sujeta a las dos condiciones siguientes: (1) Este equipo no puede causar interferencia dañina, y (2) este equipo debe aceptar cualquier interferencia recibida, incluso interferencias que puedan ocasionar una operación indeseable.

Los usuarios no tienen permitido hacer cambios o modificar el equipo de ninguna manera. Los cambios o las modificaciones sin la aprobación expresa de GN Netcom, Inc. anularán la autoridad del usuario para operar el equipo.

Este equipo y su antena no deben colocarse u operarse junto con cualquier otra antena o transmisor. Los dispositivos que no se utilizan en el cuerpo deben colocarse a al menos 20 cm

(pulgadas) del cuerpo.

**FCC (equipo con cable):**

Este equipo se ha probado y demostró cumplir con los límites para un equipo digital Clase B, de conformidad con la parte 15 de las normas FCC. Estos límites están diseñados para brindar protección razonable frente a interferencias dañinas en instalaciones residenciales.

Este equipo genera, utiliza y puede irradiar energía de frecuencias de radio y, de no instalarse y emplearse conforme a las instrucciones, puede causar interferencias dañinas a comunicaciones por radio. Sin embargo, no hay garantía que no ocurrirá interferencia en una instalación en particular. Si este equipo causa interferencia en la recepción de radio o televisión, lo que puede determinarse al apagar y encender el

equipo, se recomienda que el usuario intente corregir la interferencia con una o más de las medidas siguientes:

- Cambié la orientación o la ubicación de la antena receptora.
- Aumente la separación entre el equipo y el receptor.
- Conecte el equipo a un enchufe en un circuito diferente al circuito donde está conectado el receptor.
- Consulte con su distribuidor o un técnico experimentado de radio/TV para obtener ayuda.

Los usuarios no tienen permitido hacer cambios o modificar el equipo de ninguna manera. Los cambios o las modificaciones sin la aprobación expresa de GN Netcom, Inc. anularán la autoridad del usuario para operar el equipo.

#### **IC (equipo inalámbrico):**

Este equipo cumple con las normas RSS exentas de licencia de Industry Canada. Su operación está sujeta a las dos condiciones siguientes: (1) Este dispositivo no puede causar interferencia, y (2) Este equipo debe aceptar cualquier interferencia recibida, incluso interferencias que puedan ocasionar la operación indeseable del equipo. El término "IC" antes del número de certificación del equipo solamente significa que se cumplió con las especificaciones técnicas de Industry Canada. No implica que Industry Canada haya aprobado el equipo. Este dispositivo cumple con RSS247 y/o0 RSS213 de Industry Canada.

#### **IS (Aplica a aparatos digitales Clase B solamente).**

Este aparato digital Clase B cumple con la norma ICES-003 canadiense.

# Aviso e Declarações

Com e sem fio - América do Norte

Leia completamente todas as seções aplicáveis.

Para sua proteção e conforto, a GN Netcom, Inc. ("GN") implementou medidas protetoras neste produto projetadas para manter níveis de volume seguros e garantir que o produto opere em conformidade com os padrões de segurança do governo.

#### **AVISO DO PRODUTO DE ÁUDIO!**

A PERDA AUDITIVA PERMANENTE PODE RESULTAR DE EXPOSIÇÃO DE LONGO PRAZO A SONS EM VOLUMES ALTOS. USE O VOLUME MAIS BAIXO POSSÍVEL.

Este produto pode ser capaz de oferecer sons em volumes altos e tons agudos. Sob certas circunstâncias, a exposição a esses sons pode resultar em dano de perda auditiva permanente. O nível de volume pode variar baseado nas condições, como o telefone que você está usando, sua recepção e configurações de volume e o ambiente.

Evite o uso prolongado de headsets aos níveis de pressão de som excessivos.

Leia as diretrizes de segurança abaixo antes de usar este produto.

**Você pode reduzir o risco de dano auditivo seguindo essas diretrizes de segurança:**

#### **1. Antes de usar este produto, siga esses passos:**

- Antes de usar este produto, coloque o controle de volume no seu nível mais baixo,
- Colocar o fone de ouvido, se for aplicável,
- Ajuste lentamente o controle de volume para um nível confortável.

#### **2. Durante o uso deste produto**

- Mantenha o volume no nível mais baixo possível e evite usar o produto em ambientes barulhentos onde você possa ser levado a aumentar o volume
- Se aumentar o volume for necessário, ajuste o controle de volume lentamente
- Toques nos ouvidos pode indicar que os níveis de som estão altos demais

- Se você experimentar desconforto ou toques nos seus ouvidos, descontinue imediatamente o uso do produto e consulte um médico
- Pare de usar o produto se ele causar um grande desconforto.

Com o uso continuado em um volume alto, seus ouvidos podem ficar acostumados ao nível de som, o que pode resultar em dano permanente à sua audição sem qualquer desconforto perceptível.



#### INFORMAÇÕES GERAIS DE SEGURANÇA!

- O uso de um headset prejudicará a sua capacidade de ouvir outros sons. Tome cuidado quando estiver participando de qualquer atividade que exija a sua atenção total.
- Se você tiver um marca-passo ou outros dispositivos médicos elétricos, consulte o seu médico antes de usar o produto
- Este pacote contém pequenos pares que podem ser perigosos para crianças e devem ser mantidos longe do alcance de crianças. Este produto não é um brinquedo – nunca permita que crianças brinquem com este produto. Armazene sempre o produto longe do alcance de crianças. Os sacos plásticos ou as outras partes pequenas neles contidas podem causar asfixia se ingeridos.
- Nunca tente desmontar o produto sozinho, ou introduzir objetos de qualquer espécie no produto, pois isso pode causar curtos-circuitos que podem resultar em fogo ou choque elétrico.
- Nenhum dos componentes pode ser substituído ou consertado por usuários. Somente revendedores autorizados ou centros de serviço podem abrir o produto. Se quaisquer partes do produto exigirem substituição por qualquer motivo, incluindo desgaste normal ou quebra, contate o revendedor.
- Evite expor o produto à chuva, umidade ou outros líquidos para protegê-lo contra danos ou para evitar ferimentos em você.
- Se o produto tiver pontas de ouvido, as pontas devem ficar encostadas e não entrar no canal auditivo.
- Mantenha todos os produtos, fios e cabos longe de máquinas em operação.
- Observe todos os sinais e instruções, que exigem que um dispositivo elétrico ou produto de rádio de RF seja desligado em determinadas áreas como hospitais, áreas explosivas, atmosferas potencialmente explosivas ou aeronaves.
- Se o produto superaquecer, cair ou for danificado, tiver um fio ou tomada danificada, ou tiver caído em um líquido, interrompa o uso e entre em contato com a GN Netcom, Inc.
- Nunca monte ou armazene o produto sobre qualquer área de colocação de airbag, pois ferimentos sérios podem resultar quando o airbag for acionado.
- Não o use em áreas onde existem riscos de explosões.
- Desconecte o produto durante clima extremo, ou quando o produto não for usado por longos períodos de tempo.
- Proteja os cabos contra danos ou perfurações.
- Descarte o produto de acordo com os padrões e as regulamentações locais (consulte [www.jabra.com/weee](http://www.jabra.com/weee)).



#### Lembre-se: Sempre conduza com segurança, evite distrações e siga as leis locais!

O uso de um alto-falante enquanto se opera um veículo motor pode ser regulado pelas leis locais. Usar um headset enquanto se conduz um veículo motor, motocicleta, barco ou bicicleta pode ser perigoso, e é ilegal em algumas jurisdições, assim como o uso deste headset com ambos os ouvidos cobertos ao se conduzir não é permitido em certas jurisdições. Verifique com as suas autoridades locais. Tome cuidado ao usar o seu produto quando estiver participando de qualquer atividade que exija a sua atenção total. Ao praticar esta atividade, desligar o seu produto vai deixá-lo distraído, para evitar acidente ou ferimento. Não faça anotações nem leia documentos enquanto estiver conduzindo.

#### CUIDADO COM A BATERIA EMBUTIDA: Observe o seguinte, se o produto contiver uma bateria

- O seu produto é alimentado por uma bateria recarregável. O desempenho completo de uma nova bateria é alcançado apenas após dois ou três ciclos de



carga e descarga completos.

- A bateria pode ser carregada e descarregada centenas de vezes, mas, por fim, ela vai acabar a vida útil. Não deixe uma bateria completamente carregada conectada a um carregador, pois sobrecarregar pode encurtar a vida útil.
- Desconecte o carregador do plugue elétrico e do produto quando não estiver em uso.
- Se não estiver sendo usada, uma bateria completamente carregada perderá a carga ao longo do tempo.
- Deixar o produto em locais quentes ou frios, como em carros fechados em condições do verão ou inverno, reduzirá a capacidade e a vida útil da bateria.
- Sempre tente manter a bateria entre 15°C e 25°C (59°F e 77°F). Um produto com uma bateria quente ou fria pode não funcionar temporariamente, mesmo quando a bateria estiver completamente carregada. O desempenho da bateria é particularmente limitado em temperaturas muito abaixo do congelamento.

#### **Aviso da bateria!**

- "Cuidado" – A bateria usada neste produto pode apresentar um risco de incêndio ou queimadura química, se for usada indevidamente. Baterias podem explodir, se estiverem danificadas.
- Apenas recarregue a sua bateria com os carregadores aprovados fornecidos projetados para este produto.
- Descarte as baterias de acordo com as regulações locais. Recicle, quando possível. Não descarte como lixo doméstico ou em fogo, pois pode explodir.
- A menos que seja especificado de outra forma no manual do usuário ou no guia de início rápido, a bateria não pode ser removida ou substituída pelo usuário. Qualquer tentativa de fazer isso é arriscada e pode resultar em dano ao produto.
- O uso de outras baterias pode apresentar um risco de incêndio ou explosão e a garantia será invalidada.

Para informações sobre baterias, vá para [www.jabra.com/batteries](http://www.jabra.com/batteries).

#### **CUIDADO DO CARREGADOR: Observe o seguinte, se o produto for fornecido com um carregador**

- Não tente carregar/ligar o seu produto com qualquer coisa que não seja o carregador fornecido. O uso de qualquer outro tipo pode danificar ou destruir o produto e poderia ser perigoso. O uso de outros carregadores pode invalidar qualquer aprovação ou garantia. Para disponibilidade de melhorias aprovadas, verifique com o revendedor.
- Carregue/ligue o produto de acordo com as instruções fornecidas com o produto.

**Importante:** Consulte o manual do usuário para uma descrição das luzes indicadoras do status de carregamento. Alguns produtos não podem ser usados enquanto estiverem sendo carregados.

#### **Aviso do carregados!**

- Quando você desconectar o cabo de força ou qualquer acessório, segure e puxe o plugue, não o cabo. Nunca use um carregador que estiver danificado.
- Não tente desmontar o carregador, pois isso pode expor você a choque elétrico perigoso. A remontagem incorreta pode causar choque elétrico ou incêndio, quando o produto for usado subsequentemente.
- Evite carregar o seu produto em temperaturas extremamente altas ou baixas, e não use o carregador ao ar livre ou em áreas muito úmidas.

#### **MANUTENÇÃO**

- Desconecte o produto ou o carregador antes de limpar
- Limpe o produto com um pano seco ou ligeiramente úmido. O cabo e o carregador podem apenas ter poeira seca

#### **DECLARAÇÕES**

A marca da palavra Bluetooth® e os logotipos são de propriedade da Bluetooth SIG, Inc. e qualquer uso dessas marcas pela GN Audio A/S é sob licença. Outras marcas comerciais e nomes comerciais são dos seus respectivos proprietários.

Os padrões DECT sem fio variam dependendo da legislação local. Certifique-se de que o seu produto corresponde ao padrão usado no seu país garantindo que o

produto seja comprado através de uma fonte local de distribuição.

Para informações de garantia, visite [www.jabra.com](http://www.jabra.com).

#### **FCC e IFETEL (equipamento sem fio):**

Este dispositivo está de acordo com a parte 15 das Normas da FCC (Comissão Federal de Comunicação dos EUA). Sua operação está sujeita às duas condições seguintes: (1) Este dispositivo não deverá causar interferência prejudicial e (2) este dispositivo deverá aceitar qualquer interferência recebida, incluindo interferências que possam causar operações indesejadas.

Não é permitido aos usuários fazer nenhuma modificação ou alteração no dispositivo. Alterações ou modificações que não sejam expressamente aprovadas pela GN Netcom, Inc. irão anular o direito do usuário de operar o equipamento. Este dispositivo e sua antena não devem ser alocados ou operados em conjunto com nenhuma outra antena ou transmissor. Dispositivos sem corpo desgastado devem ser colocados a pelo menos 8" (20 cm) de distância do corpo.

#### **FCC (equipamento com fio):**

Este equipamento foi testado e encontra-se em conformidade com os limites para um dispositivo digital de Classe B, conforme a parte 15 das Regras FCC. Esses limites são projetados para oferecer proteção razoável contra interferência prejudicial em uma instalação residencial.

Este equipamento gera, usa e pode irradiar energia de frequência e, se não for instalado e usado de acordo com as instruções, pode causar interferência prejudicial a comunicações de rádio. Contudo, não há garantia de que a interferência não vá ocorrer em uma instalação particular. Se este equipamento causar interferência prejudicial a recepção de rádio ou televisão, que pode ser determinado desligando e ligando o equipamento, o usuário é encorajado a tentar corrigir a interferência através de uma ou mais das seguintes formas:

- Redirecione ou reposicione a antena de recepção.
- Aumente a distância entre o equipamento e o receptor.
- Conecte o equipamento a uma tomada em um circuito diferente daquele ao qual o receptor está conectado.
- Consulte o revendedor ou um técnico experiente de rádio/TV para obter ajuda.

Não é permitido aos usuários fazer nenhuma modificação ou alteração no dispositivo. Alterações ou modificações que não sejam expressamente aprovadas pela GN Netcom, Inc. irão anular o direito do usuário de operar o equipamento.

#### **IC (equipamento sem fio):**

Este dispositivo está de acordo com a(s) norma(s) de isenção de licença RSS da Indústria Canadense. Sua operação está sujeita às duas condições seguintes: (1) Este dispositivo não deverá causar interferência e (2) Este dispositivo deverá aceitar qualquer interferência, incluindo interferências que possam causar operações indesejadas do aparelho.

O termo "IC" que antecede o número de certificação do equipamento significa somente que está em conformidade com as especificações técnicas da Indústria Canadense. Isso não implica que a Indústria Canada aprovou o equipamento. Este dispositivo está em conformidade com RSS247 ou/e RSS213 da Indústria Canada.

#### **IC (Somente para aparelhos digitais Classe B)**

Este aparelho digital Classe B está em conformidade com a norma canadense ICES-003.

# Warranty

## Limited Two (2) Year Warranty (EN)

GN Audio A/S. ("GN") warrants to the first end-user purchasing the product from a distributor or reseller ("GN Partner"), that the product shall be free from defects in materials and workmanship subject to the terms set forth below ("Warranty") for a period of two (2) years from the date the product has been purchased ("Warranty Period").

If the product is sold or otherwise transferred to another party, the Warranty will automatically terminate prior to expiration. Furthermore, the Warranty will terminate immediately if the product is (a) altered, repaired, or maintained by anyone other than GN or a GN Partner which is authorized to do GN warranty work, whether or not successful, or (b) being used together with non-GN branded or certified accessories or other peripheral equipment.

During the Warranty Period, GN will, at GN's sole discretion (a) repair the product using new or refurbished parts, (b) replace the product with a new or refurbished product, or (c) refund the purchase price paid ("Warranty Service"). The Warranty sets forth the extent and limit of GN's obligations towards the end-user except as modified by applicable law.

Warranty on replaced or repaired products is twelve (12) months, OR the rest of the original Warranty Period, whatever is longest.

As part of GN's efforts to reduce environmental waste the product may consist of reconditioned equipment that contain used components, some of which may have been reworked. The used components meet to GN's high quality standards and comply with GN's product performance and reliability specifications. Defective parts or products replaced by or returned to GN during the Warranty Period become the property of GN.

For more on how to obtain Warranty Service, please go to [www.jabra.com](http://www.jabra.com).

## Limitations of Warranty

This Warranty only applies to products purchased for use, not for resale.

Specifically exempt from warranty are limited-life consumable components and accessories subject to normal wear and tear. For a complete overview of which consumable components and accessories that are not covered by this Warranty, please go to [www.jabra.com](http://www.jabra.com).

This Warranty is invalid if the factory-applied serial number, date code label, and/or product label has been altered or removed from the product.

This Warranty only applies to defective factory material and factory workmanship and does not cover defects or damages caused by or attributable to (a) improper storage or faulty installation and operation; misuse or abuse; accident or neglect, (b) contact with any liquid, (d) use of the product or accessories for commercial purposes, or subjecting the product or accessories to improper or abnormal usage or conditions, or (d) other acts which are not the fault of GN, including matters attributable to a GN Partner.

This Warranty does not apply to products which have not been charged for six (6) months. If the battery in a product has not been charged for a period of six (6) months, the product might not function or regain its full potential and long-term performance. GN does not offer any warranty for such performance.

It is the end-user's responsibility to operate and care for the product in accordance with the instructions and specifications supplied with the product. Repairs resulting from failure to do so are not covered by the Warranty.

REPAIRS, REPLACEMENTS OR REFUNDING AS PROVIDED UNDER THIS WARRANTY ARE THE EXCLUSIVE REMEDY OF THE END-USER. NEITHER GN NOR YOUR GN PARTNER SHALL BE LIABLE FOR ANY INCIDENTAL OR CONSEQUENTIAL DAMAGES FOR BREACH OF ANY EXPRESS OR IMPLIED WARRANTY ON THE PRODUCT, INCLUDING WITHOUT LIMITATION COMMERCIAL LOSS, INCIDENTAL EXPENSES, LOSS OF TIME, OR INCONVENIENCE. EXCEPT TO THE EXTENT PROHIBITED BY LAW, THIS WARRANTY IS EXCLUSIVE AND IN LIEU OF ALL OTHER EXPRESS AND IMPLIED WARRANTIES WHATSOEVER, INCLUDING BUT NOT LIMITED TO THE WARRANTY OF MERCHANTABILITY AND FITNESS FOR A PRACTICAL PURPOSE.

## **NOTE!**

The Warranty gives the end-user specific legal rights. The end-user may also have other rights which vary from state to state or country to country. Some jurisdictions do not allow the exclusion or limitation of incidental or consequential damages or implied warranties, so the above exclusions may not apply. The Warranty does not affect statutory legal rights under applicable national or local laws.

## **Garantie limitée de deux (2) ans (CA-FR)**

La garantie de GN Audio A/S. (« GN ») s'applique à l'utilisateur final d'origine ayant fait l'achat du produit auprès d'un distributeur ou d'un revendeur. Elle stipule que le produit est exempt de tout défaut de matériel et de fabrication conformément aux modalités établies ci-dessous (« Garantie ») pour une période de deux (2) ans à compter de la date d'achat (« Période de garantie »).

Si le produit est vendu ou transféré d'une quelconque manière à une autre partie, la garantie prendra automatiquement fin avant la date d'expiration. De plus, la Garantie prendra fin automatiquement si le produit est (a) altéré, réparé ou entretenu par une autre entreprise que GN ou un partenaire de GM dûment autorisé à réaliser des travaux sous garantie pour GN, peu importe l'issue de la manipulation, ou (b) si le produit est utilisé conjointement avec des accessoires non GN ou non certifiés, ou d'autres périphériques.

Pendant la Période de garantie, GN s'engage à (a) réparer ou à (b) remplacer (à sa discrétion exclusive) le produit par un produit neuf ou réusiné, ou (c) rembourser le prix payé à l'achat (« Service de garantie »). La Garantie définit la durée et la limite des obligations de GN envers l'utilisateur final, sauf modification des modalités par la loi applicable.

La Garantie applicable sur les produits remplacés ou réparés est de douze (12) mois OU le reste de la Période de garantie d'origine, selon la période la plus longue.

Dans le cadre des efforts de GN pour réduire la pollution environnementale, nous vous signalons que le produit peut contenir du matériel remis à neuf contenant des éléments usagés, dont certains pourraient provenir d'un processus de récupération. Les composants réutilisés satisfont tous aux normes strictes de qualité de GN et sont conformes aux spécifications de performance et de fiabilité de nos produits. Les pièces ou produits défectueux remplacés par GN ou lui étant retournés pendant la Période de garantie deviennent la propriété de GN.

Pour obtenir de plus amples renseignements sur la manière de se prévaloir du Service de garantie, consultez le [www.jabra.com](http://www.jabra.com).

## Restrictions liées à la Garantie

La présente garantie s'applique uniquement aux produits achetés pour un usage personnel et non pour la revente. Plus précisément, la présente garantie ne couvre pas les consommables et les accessoires à durée de vie limitée exposés à une usure normale. Pour obtenir un aperçu complet des consommables et accessoires qui ne sont pas couverts par la présente Garantie, veuillez consulter le [www.jabra.com](http://www.jabra.com).

La présente garantie est nulle et sans effet si le numéro de série, l'étiquette du code de date et/ou l'étiquette produit apposés en usine ont été modifiés ou enlevés.

La présente Garantie s'applique uniquement à un défaut de matériau ou de main-d'oeuvre provenant de l'usine et ne couvre pas les défauts ou dommages attribuables aux causes suivantes : (a) rangement inadéquat ou installation incorrecte, mauvais usage, abus, accident ou négligence; (b) contact avec un liquide; (c) utilisation des produits ou accessoires à des fins commerciales ou les soumettant à un usage inadéquat ou anormal, ou à des conditions de ce type; ou (d) autres actions ne relevant pas de la responsabilité de GN, y compris les problèmes liés à un partenaire de GN.

La présente Garantie ne s'applique pas aux produits qui n'ont pas été rechargés pendant six (6) mois. Si la batterie d'un produit n'a pas été rechargée pendant une période de six (6) mois, le produit peut ne pas fonctionner ou retrouver tout son potentiel ou son rendement à long terme. GN n'offre aucune garantie pour un tel rendement.

Il incombe à l'utilisateur final de veiller à opérer et entretenir le produit conformément aux instructions et aux spécifications fournies avec le produit. Dans le cas contraire, les réparations ne sont pas couvertes par la Garantie.

LES RÉPARATIONS, REMPLACEMENTS OU REMBOURSEMENTS PRÉVUS EN VERTU DE CETTE GARANTIE CONSTITUENT LE SEUL RECOURS DU CONSOMMATEUR. GN OU VOTRE PARTENAIRE GN SE DÉGAGE DE TOUTE RESPONSABILITÉ POUR DES DOMMAGES ACCESSOIRES OU CONSÉCUTIFS RÉSULTANT D'UNE INFRACTION À UNE GARANTIE EXPRESSE OU IMPLICITE DU PRODUIT, Y COMPRIS, MAIS NON DE FAÇON LIMITATIVE, UNE PERTE COMMERCIALE, DES DÉPENSES ACCESSOIRES, UNE PERTE DE TEMPS OU DES INCONVÉNIENTS. SAUF DANS LA MESURE OÙ LA LÉGISLATION L'INTERDIT, LA PRÉSENTE GARANTIE EST EXCLUSIVE ET REMPLACE TOUTE AUTRE GARANTIE EXPLICITE OU IMPLICITE, Y COMPRIS, MAIS SANS S'Y LIMITER, TOUTE GARANTIE DE COMMERCIALISATION ET D'ADÉQUATION À UN USAGE SPÉCIFIQUE.

### REMARQUE!

Cette Garantie accorde des droits particuliers reconnus par la loi à l'utilisateur final. Selon la province ou le pays, il est également possible que l'utilisateur final dispose d'autres droits. Certains ressorts n'autorisant pas l'exclusion ou la limitation de responsabilités pour des dommages accessoires ou indirects ou des garanties tacites, les exclusions susmentionnées peuvent ne pas s'appliquer à votre cas. La présente Garantie n'affecte pas les droits légaux (statutaires) applicables en vertu de la législation nationale ou locale.

## **Garantía limitada de dos (2) años (LA-ES)**

GN Audio A/S. ("GN") garantiza al usuario final que compra el producto a un distribuidor o revendedor ("Socio de GN"), que el producto se encuentra libre de todo defecto en los materiales y en la mano de obra, de acuerdo con los términos establecidos a continuación ("Garantía") durante un período de dos (2) años a partir de la fecha de compra del producto ("Período de Garantía).

Si el producto es vendido o transferido de otra manera a un tercero, se anulará automáticamente la Garantía antes de su vencimiento. Asimismo, se anulará inmediatamente la Garantía si (a) alguna persona que no sea GN ni un Socio de GN autorizado para realizar un trabajo de garantía para GN altera, repara o realiza el mantenimiento del producto, independientemente de que sea o no exitoso, o si (b) el producto se utiliza junto con accesorios o equipamiento periférico que no sean marca GN o no estén certificados.

Durante el Período de garantía, GN, a su criterio (a) reparará el producto mediante piezas nuevas o restauradas, (b) cambiará el producto por uno nuevo o restaurado o bien (c) reembolsará el precio de compra abonado ("Servicio de garantía"). La Garantía presenta el alcance y el límite de las obligaciones de GN hacia el usuario final, excepto según las modificaciones de la legislación vigente. La garantía de los productos cambiados o reparados es de doce (12) meses O del tiempo restante del Período de Garantía original (lo que sea más largo).

Como parte del esfuerzo de GN por reducir los desperdicios medioambientales, el producto puede ser un equipo reacondicionado que contiene componentes usados, alguno de los cuales puede haber sido reprocesado. Los componentes usados cumplen con los altos estándares de calidad de GN y también cumplen con las especificaciones de confiabilidad y rendimiento de los productos GN. Las piezas defectuosas o los productos reemplazados por GN o devueltos a ésta durante el Período de Garantía son propiedad de GN.

Para obtener más información acerca de cómo obtener el Servicio de Garantía, visite [www.jabra.com](http://www.jabra.com).

### **Restricciones de la Garantía**

Esta Garantía se aplica solamente a los productos que fueron comprados para uso, no para reventa. Los componentes consumibles de vida útil limitada y los accesorios sujetos al desgaste normal están específicamente exentos de la Garantía. Para obtener una descripción completa de los componentes consumibles y accesorios que no están cubiertos por esta Garantía, visite [www.jabra.com](http://www.jabra.com).

Esta Garantía será nula si el número de serie aplicado por la fábrica, la etiqueta del código de fecha y/o la etiqueta del producto hubieran sido alterados o removidos del producto.

Esta Garantía se aplica solamente al material defectuoso de fábrica y a la mano de obra de fábrica, y no cubre defectos ni daños causados por o que se puedan atribuir a (a) almacenamiento inadecuado o instalación y funcionamiento defectuosos; uso incorrecto o abuso; accidente o negligencia, (b) contacto con cualquier líquido, (c) uso de productos o accesorios con fines comerciales o el sometimiento del producto o de los accesorios a usos o condiciones inadecuados o anormales, u (d) otros actos que no son una falta por parte de GN, incluidos los inconvenientes atribuibles a un Socio de GN.

Esta Garantía no se aplica a productos que no hayan sido cargados durante seis (6) meses. Si la batería de un producto no ha sido cargada durante un período de seis (6) meses, es posible que el producto no funcione o que no pueda recuperar todo su potencial y rendimiento a largo plazo. GN no ofrece ninguna garantía por dicho rendimiento.

Es responsabilidad del usuario final hacer funcionar y cuidar el producto de

acuerdo con las instrucciones y especificaciones que se suministran con el producto. Las reparaciones que se hagan como resultado del incumplimiento de lo antedicho no están cubiertas por la Garantía.

LAS REPARACIONES, REEMPLAZOS O REEMBOLSOS TAL COMO SE ESTABLECEN EN ESTA GARANTÍA SON UN RECURSO EXCLUSIVO DEL USUARIO FINAL. NI GN NI SU SOCIO DE GN SON RESPONSABLES POR NINGÚN DAÑO INCIDENTAL O CONSECUENTE POR INCUMPLIR UNA GARANTÍA EXPRESA O IMPLÍCITA SOBRE EL PRODUCTO, INCLUIDOS ENTRE OTROS LA PÉRDIDA COMERCIAL, GASTOS INCIDENTALES, PÉRDIDA DE TIEMPO, O INCONVENIENCIA. EXCEPTO EN LA MEDIDA PROHIBIDA POR LEY, LA GARANTÍA ES EXCLUSIVA Y REEMPLAZA TODA OTRA GARANTÍA EXPRESA O IMPLÍCITA, INCLUYENDO ENTRE OTRAS LA GARANTÍA DE COMERCIALIZACIÓN E IDONEIDAD PARA UN OBJETIVO PRÁCTICO.

### **NOTA:**

La Garantía le otorga derechos legales específicos al usuario final. El usuario final también puede tener otros derechos, que varían según el estado o país en que se encuentre. Algunas jurisdicciones no permiten la exclusión ni la limitación de garantías por daños incidentales o consecuentes ni garantías implícitas, de modo que las exclusiones mencionadas anteriormente pueden no aplicarse. La Garantía no afecta los derechos establecidos por la ley según las leyes aplicables a nivel nacional o local.

## **Garantía limitada de dois (2) anos (BR-PT)**

A GN Audio A/S. (“GN”) garante ao primeiro usuário final que tenha adquirido o produto de um distribuidor ou revendedor (“Parceiro da GN”) que, de acordo com os termos expressos abaixo (“Garantia”), os materiais e o acabamento do produto não devem apresentar defeitos por um período de dois (2) anos a contar da data de compra do produto (“Período de garantia”).

Se o produto for vendido ou transferido de outra forma a qualquer terceiro, a Garantia será rescindida automaticamente antes do término do período de garantia. Além disso, a Garantia será rescindida automaticamente se o produto (a) for alterado, reparado ou passar por manutenção realizada por qualquer pessoa ou empresa que não seja a GN ou um Parceiro da GN autorizado a realizar manutenção durante o período de garantia, seja essa manutenção bem-sucedida ou não ou (b) for utilizado com acessórios e outros equipamentos periféricos não certificados ou de outra marca que não a GN.

Durante o Período de garantia, a GN, a seu próprio critério, (a) reparará o produto usando peças novas ou reconhecidas, (b) substituirá o produto por um produto novo ou reconhecido ou (c) reembolsará o valor de compra pago (“Assistência técnica de garantia”). A Garantia estabelece a extensão e limitação das obrigações da GN com o usuário final, exceto conforme modificações com base nas leis aplicáveis.

A Garantia sobre produtos substituídos ou reparados é de doze (12) meses ou pelo restante do Período de garantia original, o que for mais longo.

Como parte dos esforços da GN em reduzir a produção de resíduos ambientais, o produto pode ser composto por equipamentos reconhecidos que contêm componentes usados, alguns dos quais foram retrabalhados. Os componentes usados estão de acordo com os elevados padrões de qualidade da GN e em conformidade com o desempenho dos produtos da GN e as especificações de confiabilidade. Peças com defeitos, produtos substituídos pela GN ou produtos

devolvidos à GN durante o Período de garantia tornam-se propriedade da GN. Para saber como obter Assistência técnica de garantia, acesse [www.jabra.com](http://www.jabra.com).

## **Limitações da garantia**

Esta garantia aplica-se somente a produtos adquiridos para uso e não para revenda. Especificamente isentos da garantia estão os componentes e acessórios com vida útil limitada sujeitos ao desgaste normal pelo uso. Para saber quais componentes e acessórios não são cobertos por esta Garantia, acesse [www.jabra.com](http://www.jabra.com).

Esta Garantia se tornará inválida se a etiqueta de código da data, a etiqueta do produto ou o número de série aplicado na fábrica tiver sido alterado ou removido do produto.

Esta Garantia aplica-se somente a materiais e acabamentos com defeitos e não cobre defeitos ou danos causados por ou resultantes de (a) armazenamento inadequado ou instalação e operação incorretos; uso impróprio ou mau uso; acidente ou negligência, (b) contato com quaisquer líquidos, (c) uso do produto ou de acessórios para fins comerciais ou condições ou uso incomuns ou inadequadas ou (d) outras ações que não sejam de responsabilidade da GN, incluindo questões de responsabilidade de um Parceiro da GN.

Esta Garantia não se aplica a produtos que não tenham sido carregados por seis (6) meses. Se a bateria de um produto não for carregada por seis (6) meses, o produto pode não funcionar ou recuperar seu potencial total e desempenho de longo prazo. A GN não oferece qualquer tipo de garantia relacionada a esse desempenho.

É de responsabilidade do usuário final operar e cuidar do produto de acordo com as instruções e especificações que o acompanham. Reparos em função da não observação das instruções e especificações não são cobertos pela Garantia. REPAROS, SUBSTITUIÇÕES OU REEMBOLSO CONFORME ESTABELECIDO NESTA GARANTIA SÃO RE-CURSO EXCLUSIVO DO USUÁRIO FINAL. A GN OU SEU PARCEIRO DA GN NÃO SERÁ RESPONSÁVEL POR QUAISQUER DANOS, INCIDENTAIS OU POR CONSEQUÊNCIA, POR QUEBRA DE QUALQUER GARANTIA EXPRESSA OU IMPLÍCITA SOBRE O PRODUTO, INCLUINDO, MAS NÃO SE LIMITANDO A, PREJUÍZOS COMERCIAIS, DESPESAS INCIDENTAIS, PERDA DE TEMPO OU INCONVENIÊNCIA. EXCETO ATÉ A EXTENSÃO PROIBIDA PELA LEI APLICÁVEL, ESSA GARANTIA É EXCLUSIVA E SUBSTITUI TODAS AS OUTRAS GARANTIAS EXPRESSAS E IMPLÍCITAS QUAISQUER QUE SEJAM, INCLUINDO, MAS NÃO LIMITADAS À, GARANTIA DE COMERCIALIZAÇÃO E ADEQUAÇÃO PARA FINS PRÁTICOS.

## **OBSERVAÇÃO!**

A Garantia concede direitos legais específicos ao usuário final. O usuário final pode ter também outros direitos que variam de acordo com o estado ou país de sua residência. Algumas jurisdições não permitem a exclusão ou limitação de danos incidentais ou consequenciais ou garantias implícitas; portanto, as exclusões acima podem não se aplicar a você. A Garantia não afeta seus direitos estatutários legais sob leis nacionais ou locais aplicáveis.